



साक्री तालुका एज्युकेशन सोसायटी, साक्री (धुळे) संचलित,  
**यशवंत कला महाविद्यालय, औरंगाबाद.**

# कै.कर्मवीर अप्पासाहेब बेडसे

जन्म दि.: १/२/१९०९ । मृत्यु दि.: १५/१२/१९७४



## जीवनपट

- ०९ फेब्रु. १९०९ : जन्म छडवेल कोर्डे, ता. साक्री, जि. धूळे  
१९११ - १८ : प्राथमिक शिक्षण, छडवेल कोर्डे, कासारे  
१९१८ - २२ : माध्यमिक शिक्षण, प्रताप हायस्कूल, अंमळनेर  
१९२५ - २८ : शेती, हिंन्त्रशवापदांच्या शिकारी, आदिवासींशी मैत्री  
१९२८ : कॉन्ट्रॅक्टरचा व्यवसाय, सत्यशोधक तमाशा  
१९३१ : जिल्हा लोकल बोर्डाच्या निवडणूकीत विजयी  
१९३१ - ३८ : अस्पृश्यता निवारण परिषद  
१९३६ - ३७ : तालुका बोर्डाचे सभासद  
१९४५ - ४९ : नंदूरबार नगर पालिकेचे अध्यक्ष  
१९४६ : वेल्स लायब्ररी साक्री व्हाईस चेअरमन  
१९४९ - ७३ : साक्री तालुका एज्यू. सोसायटीचे अध्यक्ष  
१९५० : ना. बु. अहिरराव छात्रालय, साक्री, स्थापना  
हस्ते कर्मवीर भाऊराव व गुरुवर्य बाबुराव जगताप  
१९५१ : न्यू इंग्लिश स्कूल, साक्री, उद्घाटन  
शिक्षणतज्ञ वि.द. घाटे यांचे हस्ते  
१९५३ : साक्री, येथे राहत्या बंगल्यात कॉलरा निवारण  
हॉस्पिटल मालनगांव, आबुटबारा धरणाचा प्रस्ताव  
१९५६ - ५७ : संस्थेसाठी पेरेजपूर शिवारात १६ एकर जमीन  
मिळवून ५०० आंब्यांची झाडे लागवड.  
१९५७ - ६२ : विधानसभेचे सभासद (आमदार)  
१९६१ : एकसष्टी समारंभ हस्ते डॉ. पंजाबराव देशमुख  
६१ हजारांची संस्थेला देणगी.  
१९७४ : दिनांक १५ डिसेंबर १९७४ निर्वाण

# साक्री तालुका एज्युकेशन सोसायटी, साक्री, ता.साक्री, जि.धुळे.

## - विश्वस्त व व्यवस्थापन मंडळ -

दादासाो. श्री. पराग उत्तमराव बेडसे	अध्यक्ष
भैय्यासाो. श्री. अॅड. गजेंद्र रामराव भोसले	सेक्रेटरी
नानासाो. श्री.जयवंतराव उत्तमराव ठाकरे	सदस्य
भैय्यासाो. श्री.अनिल दत्तात्रय सोनवणे	सदस्य
भाऊसाो. श्री.दिपक जयसिंगराव अहिरराव	सदस्य
आबासाो. श्री.संजु शामराव पाटील	सदस्य

## यशवंत कला महाविद्यालय, औरंगाबाद.

### - कर्मचारी वृंद -

श्री.तोखणे आर.व्ही. (M.F.A., Dip. A. Ed.)	प्राचार्य
श्री.खैरनार पी.पी. (M.F.A., Dip. A. Ed.)	सहअधिव्याख्याता
श्रीमती उंबरकर एस.बी. (G.D. Art, Dip. A. Ed.)	सहअधिव्याख्याता
श्री.राठोड डी.एच.	शिपाई

### - अभ्यागत अधिव्याख्याता -

सौ.सोनगीरकर ए. एम. (M.A., B.Ed.)	अभ्यागत सहअधिव्याख्याता
सौ.कार्ले संगिता एन.	अभ्यागत सहअधिव्याख्याता

### - विना अनुदानित विभाग -

#### जी.डी. आर्ट (रेखा व रंगकला विभाग)

प्रा. दिपक अंकलखोपे (G.D. Art, Dip. A. Ed.)
प्रा. श्रीमती मुग्धा दंडवते (G.D. Art, Dip. A. Ed.)

### - अंतर्गत गृहसजावट -

प्रा. श्रीमती त्रिशला पापळकर (जी.डी.आर्ट, इंटेरिअर)
---

### - शिल्पकला व प्रतिमानबंध -

प्रा. रवि एकमबरम् क्रिष्णन् (G.D. Art, Dip. A. Ed., Sculpture)
प्रा. शुभम साळवे (G.D. Art, Sculpture)

# महाविद्यालयाची थोडक्यात माहिती

## स्थापना :

अजिंठा, वेरुळ, दौलताबाद, खुलताबाद, पैठण, पितळखोरा, यांसारख्या ऐतिहासिक वारसा असलेल्या मराठवाड्यात रिजनल स्कुल व्हावे या हेतुने दि. १४ ऑगस्ट १९६० ला कला महाविद्यालयाची औरंगाबाद शहरात स्थापना केली. महाविद्यालयाचे उद्घाटन मराठवाडा विभागाचे उपसंचालक माननीय उ. र. येवलकर यांच्या शुभहस्ते, श्री. सरस्वती भुवन शिक्षण संस्थेच्या सभागृहामध्ये करण्यात आले. आज यशवंत कला महाविद्यालयास ५९ वर्ष पूर्ण झाले आहेत.

## नामकरण सोहळा :

नुतन कलामंदिर या नावाने मराठवाड्यात प्रथमच कलेचे शिक्षण देण्याची संधी संस्थेने निर्माण करून दिली आहे.

कै. कर्मवीर अप्पासाहेब शंकररावजी चिंधुजी बेडसे यांनी "नुतन कला मंदिर" या नावाने स्थापना केलेल्या महाविद्यालयाचे, १२ ऑगस्ट १९६६ रोजी महाराष्ट्राचे तत्कालीन पाटबंधारे व विद्युत खात्याचे मंत्री माननीय कै. शंकररावजी चव्हाण यांच्या हस्ते नुतन कला मंदिराचे, "यशवंत कला महाविद्यालय" असे नामकरण करण्यात आले.

## महाविद्यालयाचे माजी प्राचार्य :

यशवंत कला महाविद्यालयाच्या अथक विस्तार व प्रगतीसाठी संस्थेने कै.रामकृष्ण जोशी यांना प्राचार्य पदाचा पहिला सन्मान दिला गेला होता. त्यांच्यानंतर कै.यादवराव बी. पाटील, कै.जी.बी.डहाळे, श्री.पी.जी.तोडकरी, श्री.पी.एस.पाटील, श्री.ए.एन. तांबटकर या व्यक्तींनी प्राचार्य म्हणून महाविद्यालयास सेवा दिली. सध्या यशवंत कला महाविद्यालयाच्या प्राचार्य पदाची धूरा रविंद्र तोरवणे हे सांभाळत आहेत.

## परिसर :

गारखेडा परिसरातल्या यशवंत कला महाविद्यालयाच्या पाच एकर परिसरात संस्थेचे कर्मचारी निवास, प्राचार्य निवास, विश्रामगृह, व्यायाम शाळा, मुलींसाठी साधना महिला वसतीगृह, तर मुलांसाठी कर्मवीर अप्पासाहेब शंकरराव चिंधुजी बेडसे वसतीगृह आहे.

## महाविद्यालयात शिकविले जाणारे अभ्यासक्रम :

२) पायाभूत अभ्यासक्रम फाऊंडेशन	१ वर्ष
१) कला शिक्षण प्रशिक्षण	२ वर्षे
३) रेखा व रंगकला	(फाईन आर्ट डिप्लोमा ४ वर्षे)
४) शिल्पकला व प्रतिमानबंध	४ वर्षे
५) अंतर्गत गृहसजावट (इंटेरियर)	१+२ वर्षे

## प्रदर्शन व पुरस्कार :

१९६८ साली फेडरेशनल ऑफ आर्ट मुंबई म.राज्य यांचे ४ थे राज्य कला प्रदर्शन या कला महाविद्यालयातर्फे आयोजित करण्यात आले होते. महाविद्यालयाच्या यशाची परंपरा कायम राखत दरवर्षी राज्य कला प्रदर्शनात विद्यार्थी मोठ्या संख्येने पुरस्कार मिळवत आहेत.

## मान्यवरांच्या भेटी व प्रात्यक्षिके :

जगविख्यात शिल्पकार , पद्मभूषण श्री.राम सुतार,(दिल्ली), श्री. रामचंद्रआप्पा बिलगी (औरंगाबाद), श्री. रवि मंडलिक ( मुंबई ), प्रा.अनंत बोवलेकर ( मुंबई ), श्री. प्रमोद कांबळे (शिल्पकार,अहमदनगर), प्रा.चंद्रकांत चन्ने (नागपुर), श्री. शिवाजी तुपे (नाशिक), श्री.मुरली लाहोटी(पुणे), प्रा.विलास टोणपे (अमेरिका), प्रा.वासुदेव कामत (मुंबई), श्री.सुनिल देवरे (शिल्पकार, औरंगाबाद), प्रा.केशव मोरे (नाशिक), प्रा.आप्पासाहेब काटे (औरंगाबाद), प्रा.प्रकाश भिसे (मुंबई), प्रा.सुरेंद्र जगताप (मुंबई), श्री.संघपाल म्हस्के (मुंबई), श्री. गणेश कळसकर (पुणे), श्री. दिलीप दुधाने (इस्लामपुर), श्री. सुनिल बांबल (चिखली), प्रा.मधुकर मुंडे (मुंबई), प्रा.सुधाकर यादव (मुंबई), प्रा.मधुकर वंजारी (मुंबई), प्रा.योगेश लहाने (जळगाव), प्रा.नानासाहेब येवले (मुंबई), श्री. सुशांत सरकार (कलकत्ता), प्रा.दिनेश सुतार (मुंबई), श्री. प्रमोद कुर्लेकर (मुंबई), प्रा. रवि क्रिष्णन (खामगांव), श्री. राकेश सुर्यवंशी (मुंबई), श्री. फारुख नदाफ (पुणे), श्री. विजय आचरेकर (मुंबई), प्रा.अनंत निकम (पुणे) , प्रा. सुरभी गुळवेलकर (पुणे), प्रा. रावसाहेब गुरव (पुणे), श्री. अक्षय पै (मुंबई), प्रा. नवनाथ क्षिरसागर (पुणे), श्री. चंद्रशेखर कुमावत (पुणे), श्री. प्रमोद आर्वी (रंगावलीकार, पुणे), प्रा. वैजनाथ दुलंगे (व्यंगचित्रकार, पुणे), श्री. योगेश साटम (कोल्हापुर) या मान्यवरांनी यशवंत कला महाविद्यालयास भेट देऊन प्रात्यक्षिके सादर केली आहेत.

## प्रवेशासाठी पात्रता व माहिती:

प्रवेश घेऊ इच्छिणा-या उमेदवारांनी, या माहिती पत्रकासोबत असलेला अर्ज, एस.एस.सी / एच.एस.सी. परीक्षेचा निकाल लागल्यापासून पंधरा दिवसांच्या आत मिळेल अशा बेताने महाविद्यालयाच्या पत्त्यावर पाठवावा. त्यानंतर येणाऱ्या अर्जावर विचार केला जाणार नाही. तसेच यावर्षी एस.एस.सी व एच.एस.सी. उत्तीर्ण होणा-या विद्यार्थ्यांकरिता प्रवेश अर्ज सादर करण्याची अंतिम मुदत निकाल जाहीर झाल्यानंतर आठ दिवसापर्यंत राहिल व १३व्या दिवशी महाविद्यालयाच्या फलकावर निवडलेली यादी लावण्यात येईल.

## पायाभूत वर्गात प्रवेश घेऊ इच्छिणार :-

- १) एस.एस.सी व महाराष्ट्र शासनाची इंटरमिजिएट ड्रॉइंग ग्रेड परीक्षा उत्तीर्ण झालेला असावा.
- २) किंवा महाराष्ट्रातील एस.एस.सी. बोर्डाची परीक्षा कला हा विषय प्रेक्टीकलसह घेऊन उत्तीर्ण झालेला असावा.
- ३) त्याच वर्षी प्रविष्ट होऊन इंटरमिजिएट ग्रेड परीक्षा उत्तीर्ण होणे आवश्यक आहे.

## कला शिक्षक पदविका वर्गात प्रवेश घेऊ इच्छिणार :-

- १) एच.एस.सी. इंग्रजी विषयांसह उत्तीर्ण झालेला असावा.
- २) शासनाची इंटरमिजिएट ड्रॉइंग ग्रेड परीक्षा उत्तीर्ण असावा.
- ३) इंटरमिजिएट परिक्षेस प्रविष्ट होऊन त्या वर्षी उत्तीर्ण होणे आवश्यक आहे.

कला शिक्षक पदविका प्रथम वर्ष वर्गात प्रवेश घेऊ इच्छिणा-या विद्यार्थ्यांकरिता प्रवेश अर्ज सादर करण्याची अंतिम दिनांक १२ वी परीक्षेचा निकाल लागल्यापासून पुढील १५ दिवसापर्यंत राहिल. त्यानंतर आलेल्या अर्जांचा विचार केला जाणार नाही. कला शिक्षक पदविका द्वितीय वर्ष वर्गात प्रवेश घेऊ इच्छिणा-या विद्यार्थ्यांनी ए.टी.डी. प्रथम वर्षाचा निकाल लागल्यापासून आठ दिवसापर्यंत अर्ज सादर करून प्रवेश घ्यावा.

### रेखा व रंगकला (जी.डी.आर्ट) विभागात प्रवेश घेऊ इच्छिणार:

- १) रेखा व रंगकला प्रथम वर्षात प्रवेश घेऊ इच्छिणारा विद्यार्थी पायाभुत परीक्षा(फौंडेशन) उत्तीर्ण असावा.
- २) रेखा व रंगकला द्वितीय वर्षात प्रवेश घेऊ इच्छिणारा विद्यार्थी हा प्रथम वर्ष पास असावा. किंवा ए.टी.डी. द्वितीय वर्ष उत्तीर्ण असावा.
- ३) रेखा व रंगकला तृतीय वर्षात प्रवेश घेऊ इच्छिणारा विद्यार्थी हा द्वितीय वर्ष उत्तीर्ण असावा.
- ४) रेखा व रंगकला चतुर्थ वर्षात प्रवेश घेऊ इच्छिणारा विद्यार्थी हा तृतीय वर्ष उत्तीर्ण असावा.

वरील वर्गामध्ये प्रवेश घेऊ इच्छिणाऱ्या विद्यार्थ्यांनी संबंधित वर्गाचा निकाल लागल्यानंतर आठ दिवसांच्या आत प्रवेश अर्ज भरून निश्चित करावा.

### अंतर्गत गृह सजावट (इंटेरियर) विभागात प्रवेश घेऊ इच्छिणार:

- १) अंतर्गत गृह सजावट प्रथम वर्षात प्रवेश घेऊ इच्छिणारा विद्यार्थी पायाभुत परीक्षा(फौंडेशन) उत्तीर्ण असावा.
- २) अंतर्गत गृह सजावट द्वितीय वर्षात प्रवेश घेऊ इच्छिणारा विद्यार्थी हा अंतर्गत गृह सजावट प्रथम वर्ष उत्तीर्ण असावा.

### शिल्पकला व प्रतिमानबंध विभागात प्रवेश घेऊ इच्छिणार:

- १) शिल्पकला प्रथम वर्षात प्रवेश घेऊ इच्छिणारा विद्यार्थी पायाभुत परीक्षा(फौंडेशन) उत्तीर्ण असावा.
- २) शिल्पकला द्वितीय वर्षात प्रवेश घेऊ इच्छिणारा विद्यार्थी हा शिल्पकला प्रथम वर्ष उत्तीर्ण असावा.
- २) शिल्पकला तृतीय वर्षात प्रवेश घेऊ इच्छिणारा विद्यार्थी हा शिल्पकला द्वितीय वर्ष उत्तीर्ण असावा.
- २) शिल्पकला अंतिम वर्षात प्रवेश घेऊ इच्छिणारा विद्यार्थी हा शिल्पकला तृतीय वर्ष उत्तीर्ण असावा.

### महाविद्यालयातील प्रवेशाचे राखीव जागांचे आरक्षण खालील प्रमाणे :

१) अनुसूचित जाती	१३%
२) अनुसूचित जमाती	०७%
३) विमुक्त जाती ( १४ तत्सम जाती)	३%
४) भटक्या जाती जानेवारी १९९० पुर्वीच्या २८ व तत्सम जाती	२.५%
५) भटक्या जमाती (धनगर तत्सम) यादी जोडल्याप्रमाणे	३.५%
६) भटक्या जमाती (वंजारी तत्सम) जमाती यादी जोडल्याप्रमाणे	२%
७) इतर मागासवर्गीय करीता	१९%
८) विशेष मागास प्रवर्ग	२%

## प्रवेश अटी:

- १) प्रवेश घेतेवेळी विद्यार्थ्यांनि प्रवेश अर्जाला जोडलेल्या सर्व प्रमाणपत्राच्या मूळप्रती कार्यालयात सादर कराव्यात.
- २) अ) लिट्हींग सर्टिफिकेट डुप्लीकेट किंवा उत्तीर्ण झालेली परिक्षा व प्रवेश गॅप असल्यास, त्यांचे योग्य कारणारस्तव ऑफीडेव्हीट सादर करावेत. अन्यथा प्रवेश मिळणार नाही.  
ब) विद्यार्थ्यांनी घ्यावयाच्या सवलती मिळण्यासाठी अर्ज प्रवेश घेते वेळी अथवा प्रवेश घेतल्यानंतर सात दिवसाच्या आत कार्यालयात सादर करावा .(शासकीय सवलत, एस.टी.पासेस व इ.)

## शैक्षणिक सत्रारंभ व कामाचे तास :

पायाभूत व चित्रकला प्रशिक्षण, रेखा वरंगकला

प्रथम सत्र	..... ते .....
दिवाळी सुट्टी	..... ते .....
द्वितीय सत्र	..... ते .....

महाविद्यालयाचे कामकाज दररोज सकाळी ११ ते सायं. ५.३० वाजेपर्यंत चालेल. मधली सुट्टी दुपारी १.३० ते २.०० असेल. महिन्याच्या प्रत्येक शनिवार, रविवार, शासकीय सुट्टीच्या दिवशी वर्ग बंद राहतील. महिन्याच्या (२ रा व ४ था शनिवार) व प्रत्येक रविवारी तसेच शासनाने जाहीर केलेल्या सुट्ट्यांच्या दिवशी महाविद्यालयाचे कार्यालय बंद राहतील.

## शुल्क:

अभ्यासक्रमाचे शिक्षण शुल्क प्रत्येक सत्र आरंभ झाल्यानंतर ७ दिवसाच्या आत भरावे लागेल. दिलेल्या मुदतीच्या आत शुल्क भरले नाही, तर विद्यार्थ्यांचे नाव हजेरी पटावरून कमी केले जाईल किंवा दंड आकारला जाईल.

१) शिक्षण शुल्क	१०००/-	२) प्रवेश शुल्क	१००/-
३) विकास शुल्क	३०००/-	४) ग्रंथालय शुल्क	१००/-
५) डिपॉझिट शुल्क	५००/-	६) प्रदर्शन शुल्क	१००/-
७) माहिती पत्रक शुल्क	१००/-	८) स्टुडिओ शुल्क	१००/-
९) संगणक शुल्क	१००/-	१०) ओळखपत्र	५०/-
११) सांस्कृतिक शुल्क	१००/-	१२) लॉकर शुल्क	५०/-
१३) जिमखाना शुल्क	१००/-	एकुण शुल्क -	<u>५४००/-</u>

## शिक्षण शुल्क परत करण्या संबंधिचे नियम :

विद्यार्थ्यांने प्रवेश घेतेवेळी जमा केलेले शिक्षण शुल्क खालील अटीवर परत केले जाईल. परंतु त्यासंबंधीचा लेखी अर्ज विद्यार्थ्यांने करणे बंधनकारक आहे.

- १) प्रवेश घेतल्यानंतर १५ दिवसाचे आत महाविद्यालय सोडून गेल्यास व प्रवेश घेते वेळी तसा लेखी अर्ज केलेल्या जमा केलेल्या शुल्कापैकी ५०% रक्कम परत केली जाईल.
- २) वरील दिलेल्या मुदतीनंतर जर विद्यार्थी महाविद्यालय सोडून गेला तर त्याने भरलेले कोणतेही शुल्क परत केले जाणार नाही.
- ३) जमा केलेल्या फीची पूर्ण रक्कम विद्यार्थ्यांला परत केली जाऊ शकते ती खालीलप्रमाणे-
- अ) ज्या विद्यार्थ्यांला तात्पुरता प्रवेश दिला असेल आणि त्याचा प्रवेश काही कारणास्तव आठ दिवसांच्या आत त्याने लेखी कळवून त्याने रद्द केला असेल, त्यांना जो विद्यार्थी इंजिनियरिंग, विज्ञान, तंत्रशाळा इ.सारख्या व्यावसायिक पदवी/पदविका अभ्यासक्रमासाठी प्रवेश घेऊ इच्छित असेल, त्याला खालील ३ अटीवर  
- या संस्थेत प्रवेशासाठी अर्ज करतांना प्राचार्यांकडे तो इतरही अभ्यासक्रमासाठी प्रवेश मिळवण्याकरिता अर्ज करणार आहे किंवा केलेला आहे. असे लेखी कळविले तसेच  
- ज्या अन्य व्यावसायिक प्रवेश घेतला असेल, त्या प्रवेशाच्या तारखेपासून १५ दिवसांच्या आत प्राचार्यांकडे लेखी अर्ज केला पाहिजे व अर्जासोबत संबंधित संस्था प्रमुखाच्या त्या संस्थेत प्रवेश घेतल्या संबंधीचा दाखला जोडणे आवश्यक आहे. त्यात प्रामुख्याने प्रवेश मिळण्यासाठी अर्ज केल्यास तारीख व त्या संस्थेत प्रवेश मिळण्याची तारीख या गोष्टींचा अंतर्भाव झाला पाहिजे.

## अनामत रक्कम:

प्रत्येक विद्यार्थ्यांचे प्रवेश घेतेवेळी रु.५००/- अनामत रक्कम भरणे आवश्यक आहे. कला संस्था सोडल्यानंतर एका वर्षाच्या आत ही रक्कम परत केली जाईल मात्र तसा अर्ज व अनामत भरलेली पावती सादर करणे आवश्यक आहे. पावती न दाखविल्यास अनामत रक्कम परत केली जाणार नाही.

## परीक्षा :

पायाभूत व चित्रकला शिक्षण प्रशिक्षण व अभ्यासक्रमाच्या परीक्षा महाराष्ट्र शासनाने नियुक्त केलेल्या कला संचालनालयातर्फे घेण्यात येतात चाचणी परीक्षा फक्त संस्थेतर्फे घेतल्या जातात.

## सवलती :

- १) एस.टी. महामंडळाच्या व रेल्वेच्या नियमानुसार विद्यार्थ्यांला बस व रेल्वेपास व इतर सवलती मिळू शकतात.
- २) महाराष्ट्र शासनाने घोषित केले या मागासवर्ग, आदिवासी विद्यार्थ्यांना शासनाच्या नियमानुसार परीक्षा फी माफ होते व अशा विद्यार्थ्यांना शिष्यवृत्ती मिळू शकते.



## इतर शैक्षणिक कार्यक्रम :

प्राचार्य व प्राध्यापक यांच्या मार्गदर्शनाखाली कलात्मक सांस्कृतिक व ऐतिहासिक स्थळे पाहण्याकरिता अभ्यास सहल आयोजित केली जाते. राज्यस्तरीय कला उत्सवाचे आयोजन दरवर्षी होते. त्याच बरोबर प्रात्यक्षिके, शिबिरे, कार्यशाळांचे आयोजन ही केले जाते.

## ओळखपत्र :

प्रत्येक विद्यार्थ्याजवळ महाविद्यालयाने पुरविलेले ओळखपत्र असणे आवश्यक आहे. हे ओळखपत्र विद्यार्थ्यांनी नेहमी सोबत ठेवले पाहिजे. कोणत्याही कर्मचाऱ्यांने ओळखपत्र मागितल्यास दाखविले पाहिजे. घरच्या पत्रव्यवहाराचा पत्त्यातील बदल विद्यार्थ्यांने महाविद्यालय प्रशासनास कळविला पाहिजे. ओळखपत्राचा गैरवापर आढळून आल्यास, संबंधित विद्यार्थ्यांवर कडक कारवाई केली जाऊ शकते. ओळखपत्र गहाळ झाल्यास रु. ५०/- भरून दुसरे मिळू शकते. त्याकरिता ओळखपत्र गहाळ झाल्यापासुन ७ दिवसांचे आत अर्ज करणे आवश्यक आहे. त्यानंतर दिरंगबाईबद्दल रु. ५०/- अधिक दर म्हणुन वसुल केला जाईल. प्रत्येक विद्यार्थ्यांने प्रवेश घेतल्या तारखेपासुन ३० दिवसांच्याआत, पासपोर्ट साईझचे दोन नवीन फोटोग्राफ देऊन ओळखपत्र तयार करून घ्यावेत. उशिरा बदल रु. ५०/- दंड आकारला जाईल.

## सर्वसाधारण नियमावली :

- १) प्रत्येक विद्यार्थ्यांने केलेले वर्गकाम वर्गशिक्षकांकडे जमा केले पाहिजे. अथवा डेस्कमध्ये लॉकरची सोय असल्यास त्यामध्ये आपले कला साहित्य ठेवणे आवश्यक आहे. मात्र कोणतेही वस्तु वा कागद हरविल्यास यशवंत कला महाविद्यालय जबाबदार राहणार नाही.
- २) विद्यार्थ्यांने अभ्यासाकरिता आवश्यक असलेले सर्व साहित्य स्वतः आणले पाहिजे.
- ३) विद्यार्थ्यांने महाविद्यालयात वेळेवर वर्गात हजर राहिले पाहिजे, तसेच वर्ग शिक्षकाच्या परवानगीशिवाय कुठल्याही परिस्थितीत वर्गाच्या बाहेर जाता कामा नये. अनियमित उपस्थिती असल्यास पटावरून नाव कमी केले जाईल. शिष्यवृत्तीधारकाला अनियमित उपस्थित बदल आपली शिष्यवृत्तीचा लाभ मिळणार नाही. त्यास आर्थिक तसेच शैक्षणिक नुकसानीस पात्र व्हावे लागेल.
- ४) उच्च कला परीक्षेला बसण्याकरिता विद्यार्थ्यांने एकुण कामाच्या ७५ % दिवस उपस्थित असलेच पाहिजे (तसेच वर्ग कामाच्या कमीत कमी ४० % गुण असल्या शिवाय त्याला परिक्षेस बसता येणार नाही.)
- ५) शासकीय परीक्षेच्या निकालानंतर काही निवडक वर्ग कामे विद्यार्थ्यांना परत मिळू शकतात.
- ६) अमुल्य चित्रसंग्रह, पुस्तके आणि नियतकालिके घरी दिले जाणार नाहीत. महाविद्यालयातच पहावयास मिळतील. निवडक वाचनीय पुस्तके ओळखपत्र दाखल केल्यास घरी दिली जातील. ग्रंथालयाच्या पुस्तकाचे नुकसान केल्यास, त्याला दंड भरावा लागेल.
- ७) कोणत्याही विद्यार्थ्यांने महाविद्यालयाच्या साहित्याची हेतू पुरस्कर हानी अथवा तोडफोड केल्यास नुकसान भरपाई भरून घेतली जाईल.
- ८) वर्गातील सर्व विद्यार्थी महाविद्यालयाच्या व संस्थेच्या मालकीच्या साहित्याची काळजी घेण्यास जबाबदार राहतील. जर नुकसान झाल्यास वर्गातील सर्व विद्यार्थ्यांकडून नुकसान भरून घेतले जाईल.
- ९) महाविद्यालयाच्या परिसरात कोणताही विद्यार्थी गैरकृत्य करीत असल्याचे आढळून आल्यास, त्यास महाविद्यालयाच्या प्रवेश यादीमधून वगळण्यात येईल, याची नोंद घ्यावी.

- १०) विद्यार्थ्यांना कोणतेही निवेदन प्राचार्यांकडे सादर करावयाचे असल्यास, त्यासंबंधित वर्गशिक्षकांचे मार्फतच दिले पाहिजे.
- ११) विद्यार्थ्यांने रजेकरिता लेखी अर्ज देऊन वर्ग शिक्षकांची मंजूरी घेणे आवश्यक आहे.
- १२) कार्यालयातून टी.सी.किंवा अन्य प्रमाणपत्र किंवा रकम मिळविण्यासाठी कमीत कमी ५ दिवस थांबावे लागेल. महाविद्यालयात प्रवेश घेतांना दिलेली टि.सी.कोणत्याही कारणास्त परत मिळणार नाही.
- १३) महाविद्यालयाने ठरवून दिलेले गणवेश विद्यार्थ्यांना बंधनकारक राहिल.

**टीप :**

- १) माहितीपत्रक व यातील नियमअटीची जाणीव राहण्यासाठी विद्यार्थ्यांनी वर्षभर सोबत ठेवावे.
- २) पावती दाखविल्याशिवाय फी परत मिळणार नाही. म्हणून प्रत्येक विद्यार्थ्यांने त्याला मिळालेली प्रत्येक पावती, महाविद्यालयाचा विद्यार्थी असेपर्यंत सांभाळून ठेवावी आणि ती आवश्यकतेनुसार कार्यालयात दाखवावी.

प्राचार्य,

**रविंद्र वसंतराव तोरवणे**

यशवंत कला महाविद्यालय,

औरंगाबाद ४३१ ००१.

महाराष्ट्र राज्य.

साधना कला महिला वसतीगृह, औरंगाबाद

कर्मवीर आप्पासाहेब बेडसे वसतीगृह, औरंगाबाद

विद्यार्थ्यांच्या निवासासाठी : वीज, पाण्याची पुरेशी सोय प्रशस्त व रमणीय वातावरणात वसतिगृहाची व्यवस्था हे सर्व काही आहे ते पण अत्यंत माफक प्रवेश शुल्कात कॉट, टेबल, खुर्ची, साहित्यासह विद्यार्थी व विद्यार्थिनींसाठी स्वतंत्र वसतीगृहे संस्थेने बांधली आहेत.

**यशवंत कला महाविद्यालय**  
**कलादालन**



नृत्य, नाटक, संगीत, चित्रकला, शिल्पकला, पेंटिंग इ. प्रदर्शनासाठी रमणीय वातावरणात सुसज्ज व भव्य असे कलादालन महाविद्यालयाच्या आवारात आहे.

## अभ्यासाचे विषय :

### पायाभुत वर्ग ( Foundation )

- १) निसर्ग चित्र (Nature Drawing) २) वस्तुचित्र (Manmade Object) ३) त्रिमित संकल्प (3-D Design) ४) द्विमित संकल्प (2D-Design)
- ५) रंग सिद्धांत व रंग प्रात्यक्षिक (Color Theory and Color Practical) ६) मुद्रा चित्र (Print Making)
- ७) अक्षर लेखन (Calligraphy) ८) यथार्थ दर्शन (Perspective) ९) स्मरण चित्र (Memory Drawing) १०) कलेचा इतिहास (History of Art)

### कला शिक्षक पदविका- प्रथम वर्ष ( Art Teacher Diploma - 1 )

- १) निसर्ग व मानवनिर्मित वस्तु (Nature and Manmade Object) २) द्विमित संकल्प (2D-Design) ३) स्मरण चित्र (Memory Drawing)
- ४) माती काम (Clay Work) ५) कागद व पुत्राकाम (Paper and cardboard) ६) यथार्थ दर्शन (Perspective)
- ७) भारतीय कलेचा इतिहास (History of Indian Art) ८) शैक्षणिक मानसशास्त्र व बालकला (Psychology)
- ९) कला अभिव्यक्ती (Art appreciation)

### कला शिक्षक पदविका - द्वितीय वर्ष ( Art Teacher Diploma - 2 )

- १) स्थिर चित्र (Still Life) २) द्विमित संकल्प (2D-Design) ३) स्मरण चित्र (Memory Drawing) ४) रेखा चित्र (Time Sketch)
- ५) यथार्थ दर्शन (Perspective) ६) मुद्रा छपाई (Screen Printing) ७) बाहुलीकाम (Doll Making)
- ८) कलेचा इतिहास (History of Art) ९) शैक्षणिक मानसशास्त्र (Psychology)

### रेखा व रंग कला विभाग, प्रथम वर्ष ( G.D. Art, Drawing and Painting ) Elementary

- १) स्थिर चित्र (Still Life) २) द्विमित संकल्प (2D-Design) ३) व्यक्तिरेखांकन (Drawing from Life)
- ४) व्यक्ति चित्रण (Painting from Life) ५) यथार्थ दर्शन (Perspective) ६) मुद्रा चित्रण (Print Making)
- ७) कलेचा इतिहास (History of Art)

### रेखा व रंग कला विभाग, द्वितीय वर्ष ( G.D. Art, Drawing and Painting ) Intermediate

- १) व्यक्ति चित्रण (Painting from Life) २) व्यक्तिरेखांकन (Drawing from Life) ३) चित्रात्मक संकल्प (Pictorial Design)
- ४) मुद्रा चित्रण (Print making and theory) ५) कलेचा इतिहास (History of Art) ६) सौंदर्यशास्त्र (Aesthetic)

### रेखा व रंग कला विभाग, तृतीय वर्ष ( G.D. Art, Drawing and Painting ) Advanced

- १) व्यक्ति चित्रण (Painting from Life) २) व्यक्तिरेखांकन (Drawing from Life) ३) चित्रात्मक संकल्प (Pictorial Design)
- ४) मुद्रा चित्रण (Print making and theory) ५) कलेचा इतिहास (History of Art) ६) सौंदर्यशास्त्र (Aesthetic)

## रेखा व रंग कला विभाग, अंतिम वर्ष ( G.D. Art, Drawing and Painting ) Diploma

- १) रचना चित्र (Composition) २) व्यक्ति चित्रण (Painting from Life)
- ३) मुद्रा चित्रण (Print making & theory) ४) लघुप्रबंध (Dissertation)

## शिल्पकला व प्रतिमान बंध (प्रथम वर्ष ) Elementary

- 1) Drawing - Life, Nature, Manmade object 2) Drawing - From memory 3) Drawing - Perspective 4) Modelling - Head study in clay
- 5) Sculptural Designing - Clay, Plaster, Stone, Wood, Metal 6) History of Art - Theory

## शिल्पकला व प्रतिमान बंध (द्वितीय वर्ष ) Intermediate

- 1) Drawing - From Life, Nature, Memory, Human anatomy 2) Modelling - Full figure and Head study from Life
- 3) Sculpture - ( Modelling and carving, design ) 4) Ceramic and terracotta
- 5) History of Art - Theory 6) Aesthetic - Theory

## शिल्पकला व प्रतिमान बंध (तृतीय वर्ष) Advanced

- 1) Drawing - From Life 2) Drawing - Anatomy and outdoor study
- 3) Modelling - Full figure and Head study from Life 4) Sculpture composition - Modelling and carving
- 5) Metal Sculpture and bronze casting 6) History of Art - Theory 7) Aesthetic - Theory

## शिल्पकला व प्रतिमान बंध (अंतिम वर्ष) Diploma

Group A – 1) Drawing - From Human Figure 2) Sculpture composition - Relief 3) Sculpture composition - Round

Group B – 4) Portraiture 5) Metal Sculpture 6) Dissertation

## अंतर्गत गृहसजावट (प्रथम वर्ष) Interior

- 1) Drawing and Design 2) Drawing Visualization 3) Drawing execution 4) Western History ( Furniture )
- 5) Technical History ( Material )

## अंतर्गत गृहसजावट (द्वितीय वर्ष) Interior

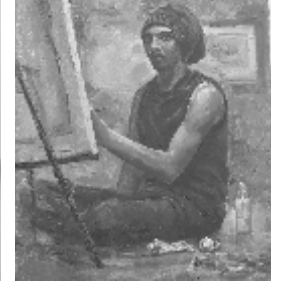
- 1) Drawing and Design 2) Drawing Visualization 3) Drawing execution 4) Indian History
- 5) Technical History ( Material )

## यशवंत कला महाविद्यालयाची ठळक वैशिष्ट्ये

- सुसज्ज इमारत, निसर्गरम्य परिसर, प्रशिक्षित व अनुभवी अध्यापक वर्ग, अध्यापनात स्लाईड प्रोजेक्टर यांचा विशेष उपयोग. वर्षभरात अनेक शैक्षणिक व सामाजिक उपक्रम राबविले जातात.
- कला प्रदर्शन, विविध स्पर्धा व इतर कला महाविद्यालयांना भेटी दिल्या जातात.
- संदर्भासाठी उपयुक्त ग्रंथालयाची सुविधा आहे.
- विद्यार्थी व विद्यार्थीनींसाठी स्वतंत्र वसतिगृह.
- कला अभ्यासासाठी शैक्षणिक सहलींचे आयोजन केले जाते.
- मैदानी खेळांसाठी भव्य मैदान.
- महाविद्यालयाने राज्य कला प्रदर्शनात सातत्याने पुरस्काराची परंपरा यशस्वीपणे कायम ठेवली आहे.

## इतर महाविद्यालयीन उपक्रम

विविध विषयांवर प्रात्यक्षिके व चर्चासत्र, रक्तदान शिबिरे, पालक मेळावा वर्ग सजावट, श्रमदानातुन परिसर स्वच्छता, वाढदिवस शुभेच्छा कार्यशाळा, चित्रकला शिबिरे, फिल्म शो, स्लाईड शो





साक्री तालुका एज्युकेशन सोसायटी, साक्री (धूळे) संचलित,  
**यशवंत कला महाविद्यालय**

माणिक हॉस्पिटल जवळ, गारखेडा परिसर, औरंगाबाद.

फोन नं. : ०२४०-२३३६६४८

E-mail : yashwantkala.aurangabad@gmail.com



[www.ykmaurangabad.org](http://www.ykmaurangabad.org)



[/ykmabd](https://www.facebook.com/ykmabd)



[ykmaurangabad](https://www.instagram.com/ykmaurangabad)



[YKMaurangabad](https://twitter.com/YKMaurangabad)

